

**АДМИНИСТРАЦИЯ
МУНИЦИПАЛЬНОГО
ОБРАЗОВАНИЯ
СЕРГИЕВСКИЙ СЕЛЬСОВЕТ
ОРЕНБУРГСКОГО РАЙОНА
ОРЕНБУРГСКОЙ ОБЛАСТИ**

ПОСТАНОВЛЕНИЕ

30.12.2019 № 144-п

Об утверждении административного Регламента предоставления муниципальной услуги «Прием документов и выдача уведомлений о переводе или об отказе в переводе жилого помещения в нежилое помещение или нежилого помещения в жилое помещение»

В соответствии с Федеральным законом от 27.07.2010 № 210 – ФЗ «Об организации предоставления государственных и муниципальных услуг» и постановления Правительства Оренбургской области от 15.07.2016 № 525 «О переводе в электронный вид государственных услуг и типовых муниципальных услуг, предоставляемых в Оренбургской области», Протоколом заседания комиссии при Правительстве Оренбургской области по использованию информационных технологий в деятельности органов исполнительной власти Оренбургской области и подведомственных им учреждений от 24.12.2018 № 14-пр, Федеральным законом от 06 октября 2003 года № 131-ФЗ "Об общих принципах организации местного самоуправления в Российской Федерации", руководствуясь Уставом муниципального образования Сергиевский сельсовет Оренбургского района Оренбургской области постановляет:

1. Утвердить административный регламент предоставления муниципальной услуги «Прием документов и выдача уведомлений о переводе или об отказе в переводе жилого помещения в нежилое помещение или нежилого помещения в жилое помещение», согласно приложению.

2. Настоящее постановление подлежит размещению на официальном сайте муниципального образования Сергиевский сельсовет Оренбургского района Оренбургской области в сети Интернет: сергиевский.рф и

обнародованию путем размещения в специально отведенных местах на территории муниципального образования Сергиевский сельсовет Оренбургского района Оренбургской области.

3. Признать утратившим силу постановление администрации муниципального образования Сергиевский сельсовет Оренбургского района Оренбургской области от 12.12.2017 №80-п «Об утверждении административного регламента по предоставлению муниципальной услуги «Выдача разрешения о переводе либо об отказе в переводе жилого помещения в нежилое помещение или нежилого помещения в жилое помещение»

4. Настоящее постановление подлежит передаче в уполномоченный орган исполнительной власти Оренбургской области для включения в областной регистр муниципальных нормативных правовых актов.

5. Контроль за исполнением настоящего постановления оставляю за собой.

6. Настоящее постановление вступает в силу с момента его обнародования.

Глава
муниципального образования



В.Е. Гощенко

**Административный регламент
предоставления муниципальной услуги «Прием документов и выдача
уведомлений о переводе или об отказе в переводе жилого помещения в
нежилое помещение или нежилого помещения
в жилое помещение»**

1. Общие положения

Предмет регулирования регламента

1. Административный регламент предоставления муниципальной услуги «Прием документов и выдача уведомлений о переводе или об отказе в переводе жилого помещения в нежилое помещение или нежилого помещения в жилое помещение» (далее – муниципальная услуга) определяет сроки и последовательность действий (далее – административная процедура), осуществляемых органом местного самоуправления при приеме документов и выдаче уведомлений о переводе или об отказе в переводе жилого помещения в нежилое помещение или нежилого помещения в жилое помещение.

Круг заявителей

2. Заявители на получение муниципальной услуги: юридические и физические лица, являющиеся собственниками соответствующего помещения.

От имени заявителей могут выступать их представители, имеющие право в соответствии с законодательством Российской Федерации либо в силу наделения их в порядке, установленном законодательством Российской Федерации, полномочиями выступать от их имени.

**Требования к порядку информирования о предоставлении
муниципальной услуги**

3. Наименование органа местного самоуправления: администрация муниципального образования Сергиевский сельсовет Оренбургского района Оренбургской области.

Почтовый адрес: 460542, Оренбургская область, Оренбургский район, село Сергиевка, пл.Центральная 1.

Адрес электронной почты органа местного самоуправления:
sergievka.orb@mail.ru

Адрес официального сайта органа местного самоуправления:
sergievka.orb@mail.ru

График работы органа местного самоуправления:

понедельник - пятница с 9-00 до 17-00

обеденный перерыв: с 13-00 до 13-45

суббота - воскресенье: выходные дни

4. Информация о месте нахождения, графике работы, контактных телефонах специалистов органа местного самоуправления, уполномоченных на предоставление муниципальной услуги, указывается на официальном сайте органа местного самоуправления в сети «Интернет»: сергиевский.рф (далее – официальный сайт), на информационных стендах в залах приёма заявителей в органе местного самоуправления.

5. Информация о месте нахождения, графике работы, контактных телефонах государственных органов, органов местного самоуправления, организаций, участвующих в предоставлении муниципальной услуги, указывается на официальном сайте органа местного самоуправления.

6. Информация о месте нахождения, графике работы, контактных телефонах многофункциональных центров предоставления государственных и муниципальных услуг (далее – МФЦ), участвующих в предоставлении муниципальной услуги (при наличии Соглашений о взаимодействии заключённых между многофункциональными центрами и органом местного самоуправления) (далее – Соглашение о взаимодействии) указывается на официальном сайте органа местного самоуправления, информационных стендах органа местного самоуправления администрации муниципального образования Ивановский сельсовет Оренбургского района Оренбургской области.

7. Информация по вопросам предоставления услуг, которые являются необходимыми и обязательными для предоставления муниципальной услуги (при наличии соответствующего нормативного правового акта представительного органа местного самоуправления) указывается на официальном сайте органа местного самоуправления.

8. Информация о муниципальной услуге, размещаемая на информационных стендах органа местного самоуправления, содержит следующие сведения:

- 1) место нахождения, график (режим) работы, номера телефонов, адреса электронной почты;
 - 2) блок-схема предоставления муниципальной услуги;
 - 3) категория получателей муниципальной услуги;
 - 4) перечень документов, необходимых для получения муниципальной услуги;
 - 5) образец заявления для предоставления муниципальной услуги;
 - 6) основания для отказа в приёме документов для предоставления муниципальной услуги;
 - 7) основания отказа в предоставлении муниципальной услуги.
9. Информация о муниципальной услуге, в том числе о ходе ее

предоставления, может быть получена по телефону, а также в электронной форме через «Единый интернет-портал государственных и муниципальных услуг» www.gosuslugi.ru (далее – Портал).

При ответе на телефонный звонок специалист должен назвать фамилию, имя, отчество, должность и проинформировать по интересующему вопросу.

2. Стандарт предоставления муниципальной услуги **Наименование муниципальной услуги**

10. Наименование муниципальной услуги: «Прием документов и выдача уведомлений о переводе или об отказе в переводе жилого помещения в нежилое помещение или нежилого помещения в жилое помещение»

11. Муниципальная услуга носит заявительный порядок обращения.

Наименование органа, предоставляющего муниципальную услугу

12. Муниципальная услуга предоставляется органом местного самоуправления администрация муниципального образования Сергиевский сельсовет Оренбургского района Оренбургской области (далее – орган местного самоуправления).

13. Органы государственной власти, местного самоуправления, организации, участвующие в предоставлении муниципальной услуги:

Управление Федеральной службы государственной регистрации, кадастра и картографии по Оренбургской области;

Филиал Федерального государственного бюджетного учреждения «Федеральная кадастровая палата Федеральной службы государственной регистрации, кадастра и картографии» по Оренбургской области»;

Министерство культуры и внешних связей Оренбургской области;

Межрайонная инспекция Федеральной налоговой службы №10 по Оренбургской области;

Государственное бюджетное учреждение «Центр государственной кадастровой оценки Оренбургской области»;

МФЦ (при наличии Соглашения о взаимодействии).

14. Приём документов от заявителя, рассмотрение документов и выдача результата предоставления муниципальной услуги осуществляется должностными лицами администрации муниципального образования Сергиевский сельсовет Оренбургского района Оренбургской области.

15. Запрещается требовать от заявителя представления документов и информации или осуществления действий, в том числе согласований, необходимых для получения муниципальной услуги и связанных с обращением в иные органы и организации, за исключением получения услуг, включённых в перечень услуг, которые являются необходимыми и обязательными для предоставления муниципальной услуги.

Результат предоставления**муниципальной услуги**

16. Результатом предоставления муниципальной услуги является: перевод жилого (нежилого) помещения в нежилое (жилое) помещение; отказ в переводе жилого (нежилого) помещения в нежилое (жилое) помещение.

Заявителю в качестве результата предоставления услуги обеспечивается по его выбору возможность получения:

1) В случае подачи заявления в электронной форме через Портал: электронного документа, подписанного уполномоченным должностным лицом

с использованием квалифицированной электронной подписи; документа на бумажном носителе в МФЦ, направленного органом (организацией), подтверждающего содержание электронного документа.

В случае подачи заявления через МФЦ (при наличии Соглашения): электронного документа, подписанного уполномоченным должностным лицом

с использованием квалифицированной электронной подписи; документа на бумажном носителе в МФЦ, направленного органом (организацией), подтверждающего содержание электронного документа.

3) В случае подачи заявления лично в орган (организацию): электронного документа, подписанного уполномоченным должностным лицом

с использованием квалифицированной электронной подписи; документа на бумажном носителе, подтверждающего содержание электронного документа, непосредственно в органе (организации).

Срок предоставления муниципальной услуги

17. Прохождение всех административных процедур, необходимых для получения результата муниципальной услуги, составляет не более 48 дней со дня представления заявления о предоставлении муниципальной услуги. В случае представления заявления через многофункциональный центр срок принятия решения о переводе или об отказе в переводе помещения исчисляется со дня передачи многофункциональным центром таких документов в орган местного самоуправления.

Перечень нормативных правовых актов, регулирующих отношения, возникающие в связи с предоставлением муниципальной услуги, с указанием их реквизитов и источников официального опубликования

18. Предоставление муниципальной услуги регулируется следующими нормативными правовыми актами:

1) Конституцией Российской Федерации («Российская газета», 25.12.1993, № 237);

- 2) Жилищным кодексом Российской Федерации от 29.12.2004 № 188-ФЗ («Собрание законодательства Российской Федерации», 03.01.2005, № 1 (часть 1), ст. 14, «Российская газета», 12.01.2005, № 1, «Парламентская газета», 15.01.2005, № 7 - 8);
- 3) Гражданским кодексом Российской Федерации (часть первая) от 30.11.1994 № 51-ФЗ («Собрание законодательства Российской Федерации», 05.12.1994, № 32, ст. 3301, «Российская газета», 08.12.1994, № 238 - 239);
- 4) Федеральным законом от 06.10.2003 №131-ФЗ «Об общих принципах организации местного самоуправления в Российской Федерации» («Российская газета», 08.10.2003, № 202);
- 5) Федеральным законом от 27.07.2010 № 210-ФЗ «Об организации предоставления государственных и муниципальных услуг» («Российская газета», 30.07.2010, №168);
- 6) Постановлением Правительства Российской Федерации от 10.08.2005 №502 «Об утверждении формы уведомления о переводе (отказе в переводе) жилого (нежилого) помещения в нежилое (жилое) помещение» («Собрание законодательства Российской Федерации», 15.08.2005, № 33, ст. 3430, «Российская газета», № 180, 17.08.2005);
- 7) Постановлением Государственного комитета Российской Федерации по строительству и жилищно-коммунальному комплексу от 27.09.2003 № 170 «Об утверждении Правил и норм технической эксплуатации жилищного фонда» (зарегистрировано в Минюсте РФ 15.10.2003 № 5176, первоначальный текст опубликован в издании «Российская газета», 23.10.2003, № 214);
- 8) Постановлением Правительства Оренбургской области от 15.07.2016 № 525-п «О переводе в электронный вид государственных услуг и типовых муниципальных услуг, предоставляемых в Оренбургской области» (Официальный интернет-портал правовой информации <http://www.pravo.gov.ru>, 20.07.2016, «Оренбуржье», №89, 21.07.2016);
- 9) Постановлением Правительства Оренбургской области от 25.01.2016 № 37-п «Об информационной системе оказания государственных и муниципальных услуг Оренбургской области» (Официальный интернет-портал правовой информации <http://www.pravo.gov.ru>, 29.01.2016);
- 10) Приказом департамента информационных технологий Оренбургской области от 11.05.2016 №19-пр «Об утверждении положения о системе оказания государственных и муниципальных услуг» (Официальный сайт департамента информационных технологий Оренбургской области <http://dit.orb.ru>, 11.05.2016);
- 11) Приказом департамента информационных технологий Оренбургской области от 18.03.2016 №12-пр «Об осуществлении процедуры регистрации граждан и активации учетных записей в ЕСИА» (Официальный сайт департамента информационных технологий Оренбургской области <http://dit.orb.ru>, 18.03.2016);
- 12) Уставом муниципального образования;

- 13) настоящим Административным регламентом;
- 14) иными нормативными правовыми актами.

Исчерпывающий перечень документов, необходимых в соответствии с нормативными правовыми актами для предоставления муниципальной услуги, которые заявитель должен предоставить самостоятельно

19. Для получения муниципальной услуги заявитель представляет следующие документы:

1) заявление по форме согласно приложению № 1 к настоящему Административному регламенту;

2) копия документа, удостоверяющего личность заявителя;

3) доверенность от заявителя, оформленную в установленном порядке (в случае подачи заявления представителем);

4) документ, подтверждающий, что жилое помещение не используется собственником данного помещения или иным гражданином в качестве места постоянного проживания (справка товарищества собственников жилья или управляющей организации или органов управления жилищными и жилищно-строительными кооперативами или выписка из домовой книги для индивидуального жилого дома);

6) правоустанавливающие документы на переводимое помещение (подлинники или засвидетельствованные в нотариальном порядке копии), в случае, если право на него не зарегистрировано в Едином государственном реестре недвижимости;

7) подготовленный и оформленный в установленном порядке проект переустройства и (или) перепланировки переводимого помещения с его техническим описанием (в случае, если переустройство и (или) перепланировка требуются для обеспечения использования такого помещения в качестве жилого или нежилого помещения);

8) согласие всех собственников помещений в многоквартирном жилом доме (в случае если при осуществлении перевода жилого помещения в нежилое помещение требуется реконструкция, переустройство и (или) перепланировка помещений, осуществить которые невозможно без присоединения к ним части или уменьшения размера общего имущества в многоквартирном доме), протокол общего собрания собственников помещений в многоквартирном доме о пределах использования земельного участка, на котором расположен многоквартирный дом, оформленный в соответствии с жилищным законодательством, в случае, если переустройство и (или) перепланировка затрагивает земельный участок.

Исчерпывающий перечень документов, необходимых в соответствии с нормативными правовыми актами для предоставления муниципальной услуги, которые находятся в распоряжении государственных органов,

органов местного самоуправления и иных органов, участвующих в предоставлении муниципальной услуги, и которые заявитель вправе предоставить самостоятельно

20. Перечень документов, необходимых для предоставления муниципальной услуги, которые находятся в распоряжении государственных органов, органов местного самоуправления и иных органов, участвующих в предоставлении муниципальной услуги, и которые заявитель вправе предоставить самостоятельно:

- 1) выписка из ЕГРЮЛ или ЕГРИП на лицо, являющееся заявителем, в случае, если заявителем является юридическое лицо или индивидуальный предприниматель;
- 2) копии правоустанавливающих документов на объекты недвижимости, если право на помещение зарегистрировано в Едином государственном реестре недвижимости;
- 3) план переводимого помещения с его техническим описанием (в случае если переводимое помещение является жилым - технического паспорта такого помещения);
- 4) поэтажный план дома, в котором находится переводимое помещение;
- 5) заключение министерства культуры и внешних связей Оренбургской области, если такое жилое помещение или дом, в котором оно находится, является памятником архитектуры, истории или культуры.

Если документы (их копии или сведения, содержащиеся в них), указанные в настоящем пункте, не предоставляются заявителем самостоятельно, они запрашиваются уполномоченными должностными лицами в государственных органах, органах местного самоуправления и подведомственных государственным органам или органам местного самоуправления организациях, в распоряжении которых находятся указанные документы.

21. Запрещается требовать от заявителя осуществления действий, не предусмотренных нормативными правовыми актами, регулирующими отношения, возникающие в связи с предоставлением муниципальной услуги.

Порядок предоставления заявления и документов, прилагаемых к заявлению, с целью получения муниципальной услуги

22. Заявитель вправе представить документы следующими способами:

- 1) посредством личного обращения;
- 2) почтовым отправлением;
- 3) в электронном виде через Портал;
- 4) через МФЦ (при наличии Соглашения о взаимодействии).

23. При направлении заявления и прилагаемых к нему документов посредством личного обращения, почтовым отправлением (заказным письмом с описью вложенных документов) или через МФЦ (при наличии Соглашения о взаимодействии) заявитель предоставляет либо подлинники

документов, либо заверенные копии документов.

Верность копии документа свидетельствуется (за исключением случаев, когда в соответствии с пунктом 19 настоящего Административного регламента требуется нотариальное удостоверение копий) подписью руководителя или уполномоченного на то должностного лица (с приложением соответствующего документа) и печатью (при наличии). На копии указывается дата её выдачи и делается отметка о том, что подлинный документ находится в данной организации.

При заверении соответствия копии документа подлиннику ниже реквизита «Подпись» проставляют заверительную надпись «Верно», должность лица, заверившего копию, личную подпись, расшифровку подписи (инициалы, фамилию), дату заверения.

Листы многостраничных копий (выписок из документа) прошиваются, нумеруются, отметка о заверении копии дополняется указанием количества листов копии (выписки из документа): «Всего в копии ____ л.» Допускается заверять отметкой «Верно» каждый лист многостраничной копии документа.

24. Предоставление муниципальной услуги может быть осуществлено через Портал.

25. Для подачи заявления и документов в электронной форме применяется специализированное программное обеспечение, предусматривающее заполнение электронных форм: а также прикрепление к заявлениям электронных копий документов:

1) Заявление, направляемое от физического лица, юридического лица либо индивидуального предпринимателя, должно быть заполнено в форме, представленной на Портале.

2) При обращении доверенного лица доверенность, подтверждающая правомочие на обращение за получением муниципальной услуги, выданная организацией, удостоверяется квалифицированной электронной подписью (ЭП) в формате открепленной подписи (файл формата SIG), правомочного должностного лица организации, а доверенность, выданная физическим лицом - квалифицированной ЭП нотариуса. Подача электронных заявлений с Портала доверенным лицом возможна только от имени физического лица. Подача заявлений от имени юридического лица или индивидуального предпринимателя возможна только под учетной записью руководителя организации, имеющего право подписи.

Требования к электронным документам, предоставляемым заявителем для получения услуги.

1) Прилагаемые к заявлению электронные документы представляются в одном из следующих форматов:

doc, docx, rtf, pdf, odt, jpg, png;

В случае, когда документ состоит из нескольких файлов или документы имеют открепленные подписи (файл формата SIG), их необходимо направлять в виде электронного архива формата zip.

2) В целях представления электронных документов сканирование

документов на бумажном носителе осуществляется:

а) непосредственно с оригинала документа в масштабе 1:1 (не допускается сканирование с копий) с разрешением 300 dpi;

б) в черно-белом режиме при отсутствии в документе графических изображений;

в) в режиме полной цветопередачи при наличии в документе цветных графических изображений либо цветного текста;

г) в режиме «оттенки серого» при наличии в документе изображений, отличных от цветного изображения.

3) Документы в электронном виде могут быть подписаны квалифицированной ЭП.

4) Наименования электронных документов должны соответствовать наименованиям документов на бумажном носителе.

26. За представление недостоверных или неполных сведений заявитель несёт ответственность в соответствии с законодательством Российской Федерации.

Исчерпывающий перечень оснований для отказа в приёме документов, необходимых для предоставления муниципальной услуги

27. Основаниями для отказа в приёме документов, необходимых для предоставления муниципальной услуги, являются:

1) обращение за муниципальной услугой, предоставление которой не предусматривается настоящим Административным регламентом;

2) представление заявления, подписанного неуполномоченным лицом;

3) представление заявления, в котором отсутствуют надлежаще оформленные согласие собственников на перевод жилого помещения;

4) представление документов, содержащих незаверенные уполномоченными лицами исправления, подчистки;

5) представление документов, текст которых не поддаётся прочтению.

Исчерпывающий перечень оснований для приостановления или отказа в предоставлении муниципальной услуги

28. Основания для приостановления предоставления муниципальной услуги отсутствуют.

29. Основаниями для отказа в переводе жилого помещения в нежилое помещение или нежилого помещения в жилое помещение:

1) непредставление определенных частью 2 статьи 23 Жилищного кодекса Российской Федерации документов, обязанность по представлению которых возложена на заявителя;

1.1) поступление в орган, осуществляющий перевод помещений, ответа органа государственной власти, органа местного самоуправления либо подведомственной органу государственной власти или органу местного самоуправления организации на межведомственный запрос,

свидетельствующего об отсутствии документа и (или) информации, необходимых для перевода жилого помещения в нежилое помещение или нежилого помещения в жилое помещение в соответствии с частью 2 статьи 23 Жилищного кодекса Российской Федерации, если соответствующий документ не представлен заявителем по собственной инициативе. Отказ в переводе помещения по указанному основанию допускается в случае, если орган, осуществляющий перевод помещений, после получения указанного ответа уведомил заявителя о получении такого ответа, предложил заявителю представить документ и (или) информацию, необходимые для перевода жилого помещения в нежилое помещение или нежилого помещения в жилое помещение в соответствии с частью 2 статьи 23 Жилищного кодекса Российской Федерации, и не получил от заявителя такие документ и (или) информацию в течение пятнадцати рабочих дней со дня направления уведомления;

2) представление документов в ненадлежащий орган;

3) несоблюдение предусмотренных статьей 22 Жилищного кодекса Российской Федерации условий перевода помещения;

4) несоответствие проекта переустройства и (или) перепланировки жилого помещения требованиям законодательства.

30. После устранения причин, послуживших основанием для отказа в предоставлении муниципальной услуги, заявитель вправе обратиться повторно для получения муниципальной услуги.

Перечень услуг, которые являются необходимыми и обязательными для предоставления муниципальной услуги

31. Перечень отсутствует.

(указывается при наличии соответствующего нормативного правового акта представительного органа местного самоуправления)

Размер платы, взимаемой с заявителя при предоставлении муниципальной услуги

32. Муниципальная услуга предоставляется без взимания платы.

Максимальный срок ожидания в очереди при подаче заявления (запроса) о предоставлении муниципальной услуги и при получении результата предоставления муниципальной услуги

33. Максимальный срок ожидания в очереди при подаче заявления и документов, необходимых для предоставления муниципальной услуги или получения результата предоставления муниципальной услуги, не должен составлять более 15 минут.

Срок регистрации заявления о предоставлении муниципальной услуги

34. Регистрация заявления о предоставлении муниципальной услуги осуществляется в течение одного рабочего дня с даты поступления.

**Требования к помещениям, в которых предоставляется муниципальная услуга,
к залу ожидания, информационным стендам, необходимым для предоставления муниципальной услуги**

35. Приём заявителей должен осуществляться в специально выделенном для этих целей помещении.

Помещения, в которых осуществляется приём заявителей, должны находиться в зоне пешеходной доступности к основным транспортным магистралям

36. Помещения для приёма заявителей должны быть оборудованы табличками с указанием номера кабинета, фамилии, имени, отчества и должности муниципального служащего, осуществляющего предоставление муниципальной услуги, режима работы.

37. Для ожидания заявителями приёма, заполнения необходимых для получения муниципальной услуги документов должны иметься места, оборудованные стульями

и обеспеченные образцами заполнения документов, бланками документов и канцелярскими принадлежностями (писчая бумага, ручка).

38. Места предоставления муниципальной услуги должны быть оборудованы системами кондиционирования (охлаждения и нагрева) воздуха, средствами пожаротушения и оповещения о возникновении чрезвычайной ситуации.

39. Места предоставления муниципальной услуги должны быть обеспечены доступными местами общественного пользования (туалеты) и хранения верхней одежды заявителей.

40. Требования к условиям доступности при предоставлении муниципальной услуги для инвалидов обеспечиваются в соответствии с законодательством Российской Федерации и законодательством Оренбургской области, в том числе:

1) условия для беспрепятственного доступа (вход оборудуется специальным пандусом, передвижение по помещению должно обеспечивать беспрепятственное перемещение и разворот специальных средств для передвижения (кресел-колясок), оборудуются места общественного пользования), средства связи и информации;

2) сопровождение инвалидов, имеющих стойкие расстройства функции зрения и самостоятельного передвижения, и оказание им помощи;

3) надлежащее размещение оборудования и носителей информации, необходимых для обеспечения беспрепятственного доступа инвалидов к муниципальной услуге с учётом ограничений их жизнедеятельности;

4) дублирование необходимой для инвалидов звуковой и зрительной информации, а также надписей, знаков и иной текстовой и графической информации знаками, выполненными рельефно-точечным шрифтом Брайля, допуск сурдопереводчика и тифлосурдопереводчика;

5) допуск собаки-проводника при наличии документа, подтверждающего ее специальное обучение и выдаваемого по форме и в порядке, которые определяются федеральным органом исполнительной власти, осуществляющим функции по выработке и реализации государственной политики и нормативно-правовому регулированию и сфере социальной защиты населения;

6) оказание специалистами, предоставляющими муниципальную услугу, помощи инвалидам в преодолении барьеров, мешающих получению ими услуг наравне с другими лицами.

В случае невозможности полностью приспособить помещения с учётом потребности инвалида ему обеспечивается доступ к месту предоставления муниципальной услуги либо, когда это возможно, ее предоставление по месту жительства инвалида или в дистанционном режиме.

Показатели доступности и качества муниципальной услуги

41. Показателями доступности предоставления муниципальной услуги являются:

1) открытость, полнота и достоверность информации о порядке предоставления муниципальной услуги, в том числе в электронной форме в сети Интернет, на Портале;

2) соблюдение стандарта предоставления муниципальной услуги;

3) предоставление возможности подачи заявления о предоставлении муниципальной услуги и документов через Портал;

4) предоставление возможности получения информации о ходе предоставления муниципальной услуги, в том числе через Портал, а также предоставления результата услуги в личный кабинет заявителя (при заполнении заявления через Портал).

42. Показателем качества предоставления муниципальной услуги являются:

1) отсутствие очередей при приёме (выдаче) документов;

2) отсутствие нарушений сроков предоставления муниципальной услуги;

3) отсутствие обоснованных жалоб со стороны заявителей по результатам предоставления муниципальной услуги;

4) компетентность уполномоченных должностных лиц органа местного самоуправления, участвующих в предоставлении муниципальной услуги, наличие у них профессиональных знаний и навыков для выполнения

административных действий, предусмотренных настоящим Административным регламентом.

43. Ежегодно специалистами, ответственными за предоставление муниципальной услуги, на основе анализа практики применения Административного регламента осуществляется оценка соответствия его исполнения установленным показателям.

44. Количество взаимодействий заявителя с уполномоченными должностными лицами органа местного самоуправления при предоставлении муниципальной услуги не более 2-х, их общая продолжительность не более 30 минут:

при личном обращении заявителя с заявлением о предоставлении муниципальной услуги;

при личном получении заявителем уведомление о переводе жилого (нежилого) помещения в нежилое (жилое) помещение; отказ в переводе жилого (нежилого) помещения в нежилое (жилое) помещение.

3. Состав, последовательность и сроки выполнения административных процедур, требования к порядку их выполнения, в том числе особенности выполнения административных процедур в электронной форме

Исчерпывающий перечень административных процедур

45. Предоставление муниципальной услуги включает в себя выполнение следующих административных процедур:

1) приём заявления и документов, их регистрация;

2) направление в порядке межведомственного информационного взаимодействия запросов на предоставление документов, необходимых для предоставления муниципальной услуги, которые находятся в распоряжении государственных органов, органов местного самоуправления и иных организаций;

3) рассмотрение документов, представленных заявителем, и ответов на запросы, полученные в результате межведомственного взаимодействия;

4) принятие решения о предоставлении муниципальной услуги (отказе в предоставлении муниципальной услуги);

5) выдача заявителю документов

46. Данный перечень административных процедур является исчерпывающим.

47. При предоставлении муниципальной услуги в электронной форме осуществляется:

получение информации о порядке и сроках предоставления муниципальной услуги;

запись на приём в орган местного самоуправления, многофункциональный центр для подачи запроса о предоставлении услуги (далее - запрос);

формирование запроса;
приём и регистрация органом местного самоуправления запроса и иных документов, необходимых для предоставления услуги;
получение результата предоставления услуги;
получение сведений о ходе выполнения запроса;
осуществление оценки качества предоставления услуги;
досудебное (внесудебное) обжалование решений и действий (бездействия) органа (организации), должностного лица органа (организации) либо муниципального служащего.

48. Административные процедуры осуществляются в последовательности, определённой блок-схемой предоставления муниципальной услуги (приложение № 2) к настоящему Административному регламенту).

Приём заявления и документов, их регистрация

49. Основанием для начала административной процедуры является поступление к ответственному специалисту заявления о предоставлении муниципальной услуги с приложением пакета документов.

При поступлении заявления в электронном виде с Портала ответственный специалист действует в соответствии с требованиями нормативных актов, указанных в подпунктах 9-11 пункта 18 настоящего Административного регламента.

Заявителю выдается расписка в получении от заявителя документов с указанием их перечня и даты их получения органом местного самоуправления, а также с указанием перечня сведений и документов, которые будут получены по межведомственным запросам. В случае представления документов через МФЦ расписка выдается МФЦ.

50. Специалист, ответственный за прием и регистрацию заявления о предоставлении муниципальной услуги и документов, осуществляет регистрацию заявления.

51. Время выполнения административной процедуры в течение одного рабочего дня с даты поступления заявления в орган местного самоуправления.

52. Результатом выполнения административной процедуры является: регистрационная запись о дате и времени принятия заявления, формирование пакета документов и регистрация в журнале регистрации заявления о предоставлении муниципальной услуги.

Направление в порядке межведомственного информационного взаимодействия запросов на предоставление документов, необходимых для предоставления муниципальной услуги, которые находятся в

распоряжении государственных органов, органов местного самоуправления и иных организаций

53. Основанием для начала административной процедуры является непредставление заявителем по собственной инициативе документа (документов), указанных в пункте 20 настоящего Административного регламента.

Уполномоченными должностными лицами направляются в порядке межведомственного информационного взаимодействия запросы на предоставление документов, необходимых для предоставления муниципальной услуги, которые находятся в распоряжении государственных органов, органов местного самоуправления и иных организаций.

Время выполнения административной процедуры: осуществляется в течение 1-го дня со дня получения заявления о предоставлении муниципальной услуги.

54. В случае поступления в орган местного самоуправления ответа органа государственной власти, органа местного самоуправления либо подведомственной органу государственной власти или органу местного самоуправления организации на межведомственный запрос, свидетельствующего об отсутствии документа и (или) информации, необходимых для перевода жилого помещения в нежилое помещение или нежилого помещения в жилое помещение уполномоченное должностное лицо после получения указанного ответа направляет заявителю соответствующее уведомление с предложением представить документы и (или) информацию, необходимые для перевода жилого помещения, в соответствии с частью 2 статьи 23 Жилищного кодекса Российской Федерации, в течение пятнадцати рабочих дней со дня его направления (далее – дополнительный запрос).

55. Результатом выполнения административной процедуры является ответ на межведомственный запрос в течение не более пяти рабочих дней со дня его получения, либо получение документов от гражданина в течение пятнадцати рабочих дней со дня направления дополнительного запроса.

Рассмотрение документов, представленных заявителем, и ответов на запросы, полученных в результате межведомственного взаимодействия

56. Основанием для начала административной процедуры является получение уполномоченными должностными лицами заявления о предоставлении муниципальной услуги с прилагаемым пакетом документов и ответов на запросы, полученных в результате межведомственного информационного взаимодействия.

57. Уполномоченными должностными лицами осуществляется проверка наличия указанных в пункте 27 настоящего Административного регламента оснований для отказа в приеме документов.

58. Время выполнения административной процедуры: в течение 1-го

рабочего дня со дня получения уполномоченными должностными лицами заявления, ответов на запросы, полученных в результате межведомственного взаимодействия, либо дополнительного запроса.

59. Результатом выполнения административной процедуры является принятие решения уполномоченными должностными лицами об отсутствии оснований для отказа в приеме документов или мотивированный отказ в приеме документов.

Принятие решения о предоставлении муниципальной услуги (отказе в предоставлении муниципальной услуги)

60. Основанием для начала административной процедуры является принятие решения уполномоченными должностными лицами об отсутствии оснований для отказа в приеме документов.

61. Уполномоченные должностные лица осуществляют проверку наличия установленных в пункте 29 настоящего Административного регламента оснований для отказа в предоставлении муниципальной услуги и принимают решение о предоставлении либо отказе в предоставлении муниципальной услуги.

62. Уполномоченные должностные лица готовят проект решения о предоставлении либо отказе в предоставлении муниципальной услуги и уведомления о переводе жилого (нежилого) помещения в нежилое (жилое) помещение либо проект уведомления об отказе в переводе жилого (нежилого) помещения в нежилое (жилое) помещение по форме согласно Приложению №3 к настоящему административному регламенту.

Уполномоченные должностные лица также обеспечивают информирование о принятии вышеуказанного решения собственников помещений, примыкающих к помещению, в отношении которого принято указанное решение.

63. Результатом выполнения административной процедуры является подписание уполномоченным должностным лицом органа местного самоуправления решения о предоставлении/отказе в предоставлении муниципальной услуги и уведомления о переводе жилого (нежилого) помещения в нежилое (жилое) помещение либо уведомления об отказе в переводе жилого (нежилого) помещения в нежилое (жилое) помещение по форме согласно приложению №3 к настоящему административному регламенту.

64. Время выполнения административной процедуры: в течение 27-ми дней со дня получения уполномоченными должностными лицами органа местного самоуправления заявления, прилагаемых заявителем документов и ответов на запросы, полученных в результате информационного межведомственного взаимодействия, либо дополнительного запроса.

Выдача заявителю документов

65. Основанием для начала административной процедуры является подписание уполномоченным должностным лицом уведомления о переводе жилого (нежилого) помещения в нежилое (жилое) помещение либо уведомления об отказе в переводе жилого (нежилого) помещения в нежилое (жилое) помещение.

66. Уведомление заявителя о принятом решении осуществляется уполномоченными должностными лицами органа местного самоуправления по желанию заявителя: лично, по почте, по телефону, через МФЦ (при наличии Соглашения о взаимодействии), в электронной форме в личный кабинет заявителя.

67. Время выполнения административной процедуры: осуществляется в течение трех рабочих дней со дня принятия решения в соответствии с пунктами 60-64 настоящего административного регламента.

68. Результатом выполнения административной процедуры является выдача заявителю:

уведомление о переводе жилого (нежилого) помещения в нежилое (жилое) помещение;

уведомление об отказе в переводе жилого (нежилого) помещения в нежилое (жилое) помещение.

При предоставлении муниципальной услуги в электронной форме результатом административной процедуры является выдача заявителю документа на бумажном носителе, подтверждающего содержание электронного документа, направленного органом (организацией), в МФЦ, либо в электронной форме в личный кабинет заявителя (при направлении заявления через Портал. В данном случае документы готовятся в формате pdf, подписываются открепленной квалифицированной электронной подписью уполномоченного должностного лица органа местного самоуправления (файл формата SIG). Указанные документы в формате электронного архива zip направляются в личный кабинет заявителя).

Заявителю в качестве результата предоставления услуги обеспечивается по его выбору возможность получения документа в электронном виде через личный кабинет заявителя либо на бумажном носителе в МФЦ.

69. Если для использования помещения в качестве жилого или нежилого помещения требуется проведение его переустройства и (или) перепланировки и (или) иных работ уведомления о переводе жилого (нежилого) помещения в нежилое (жилое) помещение (далее – уведомление), является основанием проведения соответствующих переустройства и (или) перепланировки с учётом проекта переустройства и (или) перепланировки, представлявшегося заявителем в соответствии с пунктом 19 настоящего Административного регламента, и (или) иных работ с учётом перечня таких работ, указанных в уведомлении.

Завершение вышеуказанных переустройства и (или) перепланировки, и (или) иных работ подтверждается актом приемочной комиссии, сформированной органом, осуществляющим перевод помещений (далее – акт приемочной комиссии). Акт приемочной комиссии, подтверждающий

завершение переустройства и (или) перепланировки, должен быть направлен органом, осуществляющим перевод помещений, в федеральный орган исполнительной власти, уполномоченный Правительством Российской Федерации на осуществление государственного кадастрового учета, государственной регистрации прав, ведение Единого государственного реестра недвижимости и предоставление сведений, содержащихся в Едином государственном реестре недвижимости, его территориальные органы.

Акт приемочной комиссии подтверждает окончание перевода помещения и является основанием использования переведенного помещения в качестве жилого или нежилого помещения.

В любое время с момента приёма документов заявителю предоставляются сведения о том, на каком этапе (в процессе выполнения какой административной процедуры) находится представленный им пакет документов.

4. Формы контроля за предоставлением муниципальной услуги

Порядок осуществления текущего контроля за соблюдением и исполнением уполномоченными должностными лицами органа местного самоуправления положений настоящего Административного регламента, а также принятием ими решений

70. Текущий контроль за соблюдением последовательности действий, определённых административными процедурами, и принятием решений осуществляется: уполномоченными должностными лицами органа местного самоуправления, ответственными за предоставление муниципальной услуги.

71. Текущий контроль осуществляется путём проведения руководителем соответствующего структурного подразделения органа местного самоуправления проверок соблюдения и исполнения положений Административного регламента, иных нормативных правовых актов Российской Федерации уполномоченными должностными лицами органа местного самоуправления.

Порядок и периодичность осуществления плановых и внеплановых проверок полноты и качества предоставления муниципальной услуги, в том числе порядок и формы контроля за полнотой и качеством предоставления муниципальной услуги

72. Руководитель органа местного самоуправления (должностное лицо, исполняющее его обязанности) организует и осуществляет контроль предоставления муниципальной услуги.

Контроль полноты и качества предоставления муниципальной услуги включает в себя проведение проверок, выявление и устранение нарушений прав заявителей, рассмотрение, принятие решений и подготовку ответов на обращения заявителей, содержащих жалобы на решения, действия

(бездействия) специалистов.

73. Проверки могут быть плановыми или внеплановыми. Порядок и периодичность осуществления плановых проверок устанавливается органом местного самоуправления. Внеплановая проверка проводится по конкретному обращению заявителя. Результаты проверок оформляются в виде справки, в которой отмечаются недостатки и предложения по их устранению

Ответственность уполномоченных должностных лиц органа местного самоуправления за решения и действия (бездействие), принимаемые (осуществляемые) ими в ходе предоставления муниципальной услуги

74. В случае выявления по результатам проверок нарушений осуществляется привлечение уполномоченных должностных лиц органа местного самоуправления к ответственности в соответствии с законодательством Российской Федерации. Персональная ответственность специалистов, должностных лиц закрепляется в их должностных регламентах (инструкциях) в соответствии с требованиями законодательства Российской Федерации.

Требования к порядку и формам контроля за предоставлением муниципальной услуги, в том числе со стороны граждан, их объединений и организаций

75. Заявители имеют право осуществлять контроль соблюдения положений настоящего Административного регламента, сроков исполнения административных процедур в ходе рассмотрения их заявлений путём получения устной информации (по телефону) или письменных, в том числе в электронном виде, ответов на их запросы.

5. Досудебный (внесудебный) порядок обжалования решений и действий (бездействия) органа, предоставляющего муниципальную услугу, а также должностного лица органа, предоставляющего муниципальную услугу либо муниципального служащего, МФЦ, работника МФЦ, а также организаций, осуществляющих функции по предоставлению государственных и муниципальных услуг, или их работников

Информация для заявителя о его праве подать жалобу на решение и (или) действия (бездействие) органа, предоставляющего муниципальную услугу, а также должностного лица органа, предоставляющего муниципальную услугу либо муниципального служащего, МФЦ, работника МФЦ, а также организаций, осуществляющих функции по предоставлению государственных и муниципальных услуг, или их работников

76. Заявитель может обратиться с жалобой, в том числе в следующих случаях:

1) нарушение срока регистрации запроса о предоставлении муниципальной услуги, запроса, указанного в статье 15.1 №210-ФЗ;

2) нарушение срока предоставления муниципальной услуги. В указанном случае досудебное (внесудебное) обжалование заявителем решений и действий (бездействия) МФЦ, работника МФЦ возможно в случае, если на МФЦ, решения и действия (бездействие) которого обжалуются, возложена функция по предоставлению соответствующих муниципальных услуг в полном объеме в порядке, определенном частью 1.3 статьи 16 №210-ФЗ;

3) требование у заявителя документов, не предусмотренных нормативными правовыми актами Российской Федерации, нормативными правовыми актами Оренбургской области для предоставления муниципальной услуги;

4) отказ в приеме документов, предоставление которых предусмотрено нормативными правовыми актами Российской Федерации, нормативными правовыми актами Оренбургской области для предоставления муниципальной услуги, у заявителя;

5) отказ в предоставлении муниципальной услуги, если основания отказа не предусмотрены федеральными законами и принятыми в соответствии с ними иными нормативными правовыми актами Российской Федерации, законами и иными нормативными правовыми актами Оренбургской области. В указанном случае досудебное (внесудебное) обжалование заявителем решений и действий (бездействия) МФЦ, работника МФЦ возможно в случае, если на МФЦ, решения и действия (бездействие) которого обжалуются, возложена функция по предоставлению соответствующей муниципальной услуги в полном объеме в порядке, определенном частью 1.3 статьи 16 №210-ФЗ;

6) затребование с заявителя при предоставлении муниципальной услуги платы, не предусмотренной нормативными правовыми актами Российской Федерации, нормативными правовыми актами Оренбургской области;

7) отказ органа местного самоуправления, должностного лица органа местного самоуправления, МФЦ, работника МФЦ, организаций, предусмотренных частью 1.1 статьи 16 № 210-ФЗ, или их работников в исправлении допущенных ими опечаток и ошибок в выданных в результате предоставления муниципальной услуги документах либо нарушение установленного срока таких исправлений. В указанном случае досудебное (внесудебное) обжалование заявителем решений и действий (бездействия) МФЦ, работника МФЦ возможно в случае, если на МФЦ, решения и действия (бездействие) которого обжалуются, возложена функция по предоставлению соответствующей муниципальной услуги в полном объеме в порядке, определенном частью 1.3 статьи 16 №210-ФЗ.

8) нарушение срока или порядка выдачи документов по результатам предоставления муниципальной услуги;

9) приостановление предоставления муниципальной услуги, если основания приостановления не предусмотрены федеральными законами и принятыми в соответствии с ними иными нормативными правовыми актами Российской Федерации, законами и иными нормативными правовыми актами Оренбургской области.

В указанном случае досудебное (внесудебное) обжалование заявителем решений и действий (бездействия) МФЦ, работника МФЦ возможно в случае, если на МФЦ, решения и действия (бездействие) которого обжалуются, возложена функция по предоставлению соответствующей муниципальной услуги в полном объеме в порядке, определенном частью 1.3 статьи 16 № 210-ФЗ.

Предмет жалобы

77. Предметом жалобы является нарушение порядка предоставления муниципальной услуги, выразившееся в неправомерных решениях и действиях (бездействии) органа местного самоуправления и его должностных лиц, муниципальных служащих органа местного самоуправления, МФЦ, работника МФЦ, а также организаций, осуществляющих функции по предоставлению государственных и муниципальных услуг Оренбургской области, при предоставлении муниципальной услуги.

78. Жалоба должна содержать:

1) наименование органа, предоставляющего муниципальную услугу, должностного лица органа, предоставляющего муниципальную услугу, либо муниципального служащего, МФЦ, работника МФЦ, а также организаций, осуществляющих функции по предоставлению государственных и муниципальных услуг, решения и действия (бездействие) которых обжалуются;

2) фамилию, имя, отчество (последнее - при наличии), сведения о месте жительства заявителя - физического лица либо наименование, сведения о местонахождении заявителя - юридического лица, а также номер (номера) контактного телефона (контактных телефонов), адрес (адреса) электронной почты (при наличии) и почтовый адрес, по которым должен быть направлен ответ заявителю;

3) сведения об обжалуемых решениях и действиях (бездействии);

4) доводы, на основании которых заявитель не согласен с решением и действиями (бездействием) органа, предоставляющего муниципальную услугу, должностного лица органа, предоставляющего муниципальную услугу, либо муниципального служащего, МФЦ, работника МФЦ, а также организаций, осуществляющих функции по предоставлению государственных и муниципальных услуг.

Заявителем могут быть представлены документы (при наличии), подтверждающие доводы заявителя, либо их копии.

Органы местного самоуправления и уполномоченные на рассмотрение жалобы должностные лица, которым может быть направлена жалоба

79. Жалоба рассматривается органом местного самоуправления администрацией МО Ивановский сельсовет, предоставляющим муниципальную услугу, порядок предоставления которой был нарушен. Жалобы на решения, принятые руководителем органа, предоставляющего муниципальную услугу, подаются в вышестоящий орган (при его наличии) либо в случае его отсутствия рассматриваются непосредственно руководителем органа, предоставляющего муниципальную услугу. Жалобы на решения и действия (бездействие) работника МФЦ подаются руководителю этого МФЦ. Жалобы на решения и действия (бездействие) МФЦ подаются учредителю МФЦ или должностному лицу, уполномоченному нормативным правовым актом Оренбургской области. Жалобы на решения и действия (бездействие) работников организаций, предусмотренных частью 1.1 статьи 16 № 210-ФЗ, подаются руководителям этих организаций.

Порядок подачи и рассмотрения жалобы

80. Жалоба подается в письменной форме на бумажном носителе по почте, через МФЦ, с использованием сети Интернет, официального сайта органа, предоставляющего муниципальную услугу, Портала, федеральной государственной информационной системы, обеспечивающий процесс досудебного (внесудебного) обжалования решений и действий (бездействия) совершенных при предоставлении государственных и муниципальных услуг (далее – система досудебного обжалования), организаций, предусмотренных частью 1.1 статьи 16 № 210-ФЗ, а также может быть принята при личном приеме заявителя в органе местного самоуправления.

81. В случае если жалоба подается через представителя заявителя, также представляется документ, подтверждающий полномочия на осуществление действий от имени заявителя. В качестве документа, подтверждающего полномочия на осуществление действий от имени заявителя, может быть представлена:

оформленная в соответствии с законодательством Российской Федерации доверенность (для физических лиц);

оформленная в соответствии с законодательством Российской Федерации доверенность, заверенная печатью заявителя (при наличии печати) и подписанная руководителем заявителя или уполномоченным этим руководителем лицом (для юридических лиц);

копия решения о назначении или об избрании либо приказа о назначении физического лица на должность, в соответствии с которым такое

физическое лицо обладает правом действовать от имени заявителя без доверенности

82. Прием жалоб в письменной форме осуществляется в месте предоставления муниципальной услуги (в месте, где заявитель подавал запрос на получение муниципальной услуги, нарушение порядка предоставления которой обжалуется, либо в месте, где заявителем получен результат указанной муниципальной услуги).

Время приема жалоб должно совпадать со временем предоставления муниципальной услуги.

Жалоба в письменной форме может также быть направлена по почте.

83. В случае подачи жалобы при личном приеме заявитель представляет документ, удостоверяющий его личность в соответствии с законодательством Российской Федерации.

84. В электронном виде жалоба может быть подана заявителем через официальный сайт органа местного самоуправления или Портал. При подаче жалобы в электронном виде документы могут быть представлены в форме электронных документов, подписанных электронной подписью, вид которой предусмотрен законодательством Российской Федерации, при этом документ, удостоверяющий личность заявителя, не требуется.

Заявителю обеспечивается возможность направления жалобы на решения, действия или бездействие органа (организации), должностного лица органа (организации) либо государственного или муниципального служащего в соответствии со статьей 11.2. Федерального закона от 27 июля 2010 года № 210-ФЗ «Об организации предоставления государственных и муниципальных услуг» и в порядке, установленном постановлением Правительства Российской Федерации от 20 ноября 2012 года № 1198 «О федеральной государственной информационной системе, обеспечивающей процесс досудебного, (внесудебного) обжалования решений и действий (бездействия), совершенных при предоставлении государственных и муниципальных услуг».

85. В случае установления в ходе или по результатам рассмотрения жалобы признаков состава административных правонарушений, предусмотренных:

статьей 5.63 Кодекса Российской Федерации об административных правонарушениях, или признаков состава преступления должностное лицо, уполномоченное на рассмотрение жалоб, незамедлительно направляет соответствующие материалы в органы прокуратуры.

Сроки рассмотрения жалобы

86. Жалоба, поступившая в орган, предоставляющий муниципальную услугу, МФЦ, учредителю МФЦ, в организации, предусмотренные частью 1.1 статьи 16 № 210-ФЗ, подлежит рассмотрению должностным лицом, наделенным полномочиями по рассмотрению жалоб, в течение 15 рабочих дней со дня ее регистрации, а в случае обжалования отказа органа,

предоставляющего муниципальную услугу, должностного лица органа, предоставляющего муниципальную услугу, в приеме документов у заявителя либо в исправлении допущенных опечаток и ошибок или в случае обжалования нарушения установленного срока таких исправлений в течение 5 рабочих дней со дня ее регистрации.

Результат рассмотрения жалобы

87. По результатам рассмотрения жалобы принимается одно из следующих решений:

1) жалоба удовлетворяется, в том числе в форме отмены принятого решения, исправления допущенных опечаток и ошибок в выданных в результате предоставления государственной или муниципальной услуги документах, возврата заявителю денежных средств, взимание которых не предусмотрено нормативными правовыми актами Российской Федерации, нормативными правовыми актами Оренбургской области.

2) в удовлетворении жалобы отказывается.

Порядок информирования заявителя о результатах рассмотрения жалобы

88. Мотивированный ответ о результатах рассмотрения жалобы направляется заявителю в письменной форме и по желанию заявителя в электронной форме не позднее дня, следующего за днем принятия решения, указанного в пункте 87 Административного регламента.

89. В случае если жалоба была направлена посредством системы досудебного обжалования, ответ заявителю направляется посредством данной системы.

Порядок обжалования решения по жалобе

90. Заявитель вправе обжаловать принятое по жалобе решение в порядке, установленном пунктом 79 настоящего Административного регламента.

Право заявителя на получение информации и документов, необходимых для обоснования и рассмотрения жалобы

91. Заявитель имеет право на получение информации и документов, необходимых для обоснования и рассмотрения жалобы, если иное не предусмотрено законодательством Российской Федерации.

**Способы информирования
о порядке подачи и рассмотрения жалобы**

заявителя

92. Информирование заявителей о порядке подачи и рассмотрения жалобы осуществляется следующими способами:

1) путем непосредственного общения заявителя (при личном обращении либо по телефону) со специалистами, ответственными за рассмотрение жалобы;

2) путем взаимодействия специалистов, ответственных за рассмотрение жалобы, с заявителем (его представителем) по почте, по электронной почте;

3) посредством информационных материалов, которые размещаются на официальном сайте.

Приложение №1 к
Административному
регламенту

Администрация муниципального образования
Сергиевский сельсовет Оренбургского района
Оренбургской области.

Сведения о заявителе:

_____ (Ф.И.О. физического лица (в том числе
физического лица, зарегистрированного в
качестве индивидуального предпринимателя)
полное наименование организации и
организационно-правовой формы юридического
лица) в лице: (для юридических лиц)

_____ (Ф.И.О. руководителя или иного
уполномоченного лица)

Документ, удостоверяющий личность:

_____ (вид документа, серия, номер)

_____ (кем, когда выдан) - для физических лиц

Сведения о государственной регистрации
юридического лица (индивидуального
предпринимателя):
ОГРН (ОГРНИП)

ИНН

Контактная информация:

тел.

эл.

почта

адрес места нахождения (регистрации):

ЗАЯВЛЕНИЕ

о переводе жилого (нежилого) помещения
в нежилое (жилое) помещение

от

(указывается собственник помещения либо уполномоченное им лицо)

Примечание. Для физических лиц указываются: фамилия, имя, отчество, реквизиты документа, удостоверяющего личность (серия, номер, кем и когда выдан), место жительства, номер телефона; для представителя физического лица указываются: фамилия, имя, отчество представителя, реквизиты доверенности, которая прилагается к заявлению.

Для юридических лиц указываются: наименование, организационно-правовая форма, адрес места нахождения, номер телефона, фамилия, имя, отчество лица, уполномоченного представлять интересы юридического лица, с указанием реквизитов документа, удостоверяющего эти правомочия и прилагаемого к заявлению.

Место нахождения помещения:

(указывается полный адрес: субъект Российской Федерации, муниципальное образование, поселение, улица, дом, корпус, строение, квартира (комната), подъезд, этаж)

Собственник (и) помещения:

Прошу перевести жилое (нежилое) помещение в нежилое (жилое) помещение,
(нужное указать)

без проведения его переустройства, и (или) перепланировки, и (или) иных работ;

с проведением его переустройства, и (или) перепланировки, и (или) иных работ согласно прилагаемому проекту (проектной документации) переустройства и (или) перепланировки помещения (отметить нужное)

Нежилое помещение будет использоваться для размещения в нем

(указать функциональное назначение помещения)

Срок производства ремонтно-строительных работ с «__» _____ 200__ г.
по «__» _____ 200__ г.

Режим производства ремонтно-строительных работ с _____ по _____ часов в _____ дни

Обязуюсь:

осуществить ремонтно-строительные работы в соответствии с проектом (проектной документацией), не нарушая законных прав и интересов соседей, согласно требованиям Жилищного кодекса Российской Федерации;

обеспечить свободный доступ к месту проведения ремонтно-строительных работ должностных лиц органа местного самоуправления муниципального образования либо уполномоченного им органа для проверки хода работ;

осуществить работы в установленные сроки и с соблюдением

согласованного режима проведения работ;

в течение месяца с даты перевода жилого помещения в нежилое обеспечить проведение технической инвентаризации помещения и внесение соответствующих изменений в сведения государственного кадастрового учета за свой счет, а также заключить с жилищно-эксплуатационными и другими организациями договоры на техническое обслуживание помещения и предоставления коммунальных услуг.

Согласие на перевод помещения получено от собственников помещения:

№ п/п	Фамилия, имя, отчество	Документ, удостоверяющий личность (серия, номер, кем и когда выдан)	Подпись <*>	Отметка о нотариальном заверении подписей лиц
1	2	3	4	5

 <*> Подписи ставятся в присутствии должностного лица, принимающего документы. В ином случае представляется оформленное в письменном виде согласие, заверенное нотариально, с проставлением отметки об этом в графе 5.

К заявлению прилагаются следующие документы: (указывается вид и реквизиты документа (с отметкой: подлинник, оригинал или нотариально заверенная копия))

Готовые документы прошу выдать мне/представителю (при наличии доверенности):

лично,
в электронной форме (средством направления в личный кабинет интернет-портала www.gosuslugi.ru)
(нужное подчеркнуть).

ДА/НЕТ (нужное подчеркнуть) Прошу информировать меня о ходе исполнения услуги (получения результата услуги) через единый личный кабинет интернет-портала www.gosuslugi.ru (для заявителей, зарегистрированных в ЕСИА)
СНИЛС □□□-□□□-□□□-□□

ДА/НЕТ (нужное подчеркнуть) Прошу произвести регистрацию на интернет-портале www.gosuslugi.ru (в ЕСИА) (только для заявителей - физических лиц, не зарегистрированных в ЕСИА).
В целях регистрации и дальнейшего информирования о ходе исполнения услуги (получения результата услуги) указывается следующая информация:

СНИЛС □□□-□□□-□□□-□□

номер мобильного телефона в федеральном формате: □□□□□□□□□□

e-mail _____ (если имеется)

гражданство -

Российская

Федерация/

_____ (наименование

иностранного государства)

В случае, если документ, удостоверяющий личность - паспорт гражданина РФ:

серия, номер - □□□□ □□□□□□

кем выдан -

дата выдачи - □□.□□.□□□□

код подразделения - □□□□□□

дата рождения - □□.□□.□□□□

место рождения -

В случае, если документ, удостоверяющий личность - паспорт гражданина иностранного государства:

дата выдачи - □□.□□.□□□□

дата окончания срока действия - □□.□□.□□□□

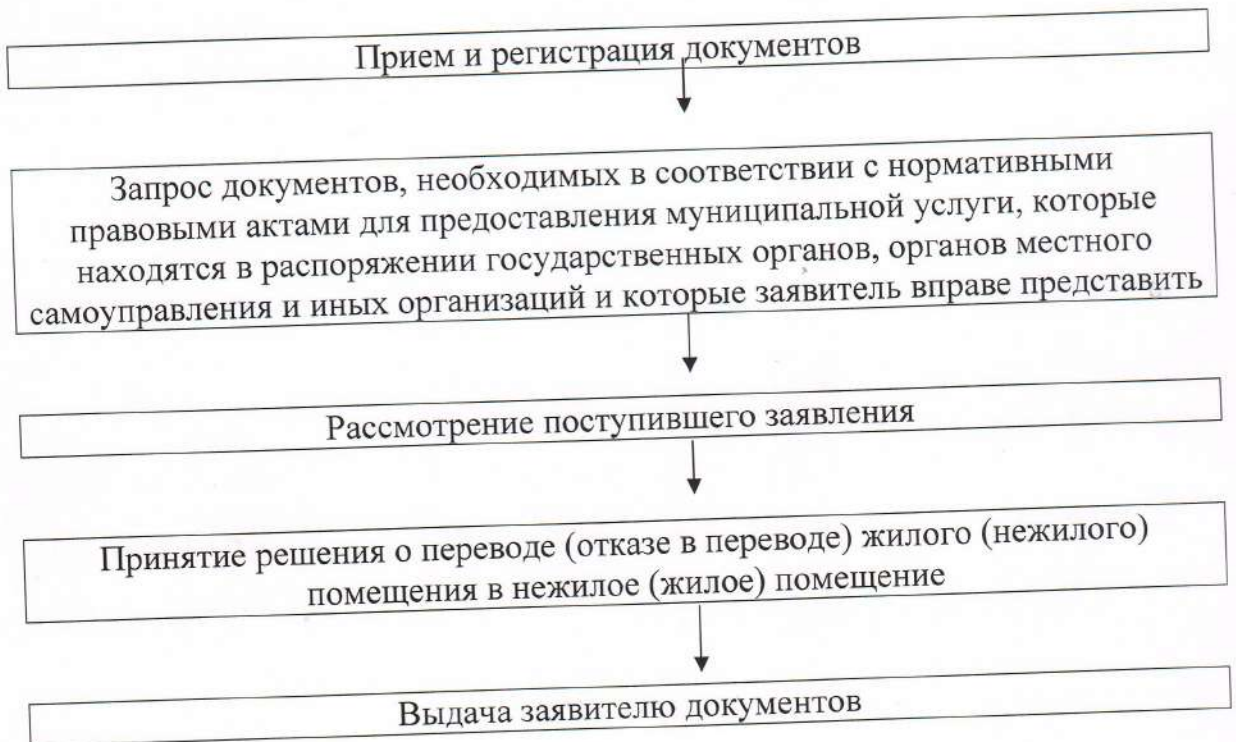
ДА/НЕТ (нужное подчеркнуть) Прошу восстановить доступ на интернет-портале www.gosuslugi.ru (в ЕСИА) (для заявителей, ранее зарегистрированных в ЕСИА).

ДА/НЕТ (нужное подчеркнуть) Прошу подтвердить регистрацию учетной записи на интернет-портале www.gosuslugi.ru (в ЕСИА)

«_» _____ 20__ г. _____
(дата) (подпись заявителя) (расшифровка подписи
заявителя)

Приложение №2
к Административному
регламенту

Блок-схема предоставления муниципальной услуги «Прием документов и выдача уведомлений о переводе или об отказе в переводе жилого помещения в нежилое помещение или нежилого помещения в жилое помещение»



Приложение №3
к Административному
регламенту

Форма
уведомления о переводе (отказе в переводе) жилого (нежилого)
помещения в нежилое (жилое) помещение

Кому

_____ (фамилия, имя, отчество -

_____ для граждан;

_____ полное наименование организации

-
_____ для юридических лиц)

Куда

_____ (почтовый индекс и адрес

_____ заявителя согласно заявлению

_____ о переводе)

**Уведомление
о переводе (отказе в переводе) жилого (нежилого)
помещения в нежилое (жилое) помещение**

_____ (полное наименование органа местного самоуправления,

_____,
осуществляющего перевод помещения)
рассмотрев представленные в соответствии с частью 2 статьи 23
Жилищного кодекса Российской Федерации документы о переводе
помещения общей площадью _____ кв. м, находящегося по адресу:

_____ (наименование городского округа, городского или сельского
поселения)

(наименование улицы, площади, проспекта, бульвара, проезда и т.п.)
дом _____, корпус (владение, строение), кв. _____,

(ненужное зачеркнуть)
из жилого (нежилого) в нежилое (жилое) в целях использования

(ненужное зачеркнуть)
помещения в качестве

(вид использования помещения в соответствии с заявлением о переводе)

_____,
РЕШИЛ

(_____):

(наименование акта, дата его принятия и номер)

1. Помещение на основании приложенных к заявлению документов:

а) перевести из жилого (нежилого) в нежилое (жилое) без

(ненужное зачеркнуть)

предварительных условий;

б) перевести из жилого (нежилого) в нежилое (жилое) при условии проведения в установленном порядке следующих видов работ:

(перечень работ по переустройству

(перепланировке) помещения

или иных необходимых работ по ремонту, реконструкции, реставрации
помещения)

2. Отказать в переводе указанного помещения из жилого (нежилого) в
нежилое (жилое) в связи с

(основание(я), установленное частью 1 статьи 24 Жилищного кодекса
Российской Федерации)

(должность лица,

(подпись)

(расшифровка подписи)

подписавшего
уведомление)

" " _____ 200 г.
М.П.